



DEVIS TECHNIQUE SALLE ANAÏS-ALLARD-ROUSSEAU 2025

Adresse de la salle Anaïs-Allard-Rousseau:
1425, place de l'Hôtel-de-Ville,
Trois-Rivières (Québec), G9A 5H3

Adresse postale des bureaux:
Culture Trois-Rivières
1425, place de l'Hôtel-de-Ville C.P. 368
Trois-Rivières (Québec), G9A 5H3

Table des matières

1	Page de présentation	8	Éclairage
2	Tables des matières	9	Sonorisation
3	Contacts de Culture Trois-Rivières	10	Capacité des porteuses
4	Localisation de la Salle	11	Cintres
5	Mesures de la scène	12	Herses et circuits
6	Rideaux	13	Pianos
7	Électricité	13-14	Gradins pour chorale
7	Vidéo	15	Carte routière
7	Praticables/Pattes	16-17	Photos

CNESST : Les utilisateurs, occupants, producteurs et techniciens de scène devront suivre certaines directives afin de se conformer aux réglementations en vigueur, et ce, pour différents champs d'activités tels que, mais non exclusivement :

- Le port des équipements de protection individuelle (ÉPI) tels chaussures de protection, casques, lunettes, harnais, etc.
- La mise en œuvre de méthodes de travail saines et sécuritaires.
- Le travail en hauteur incluant les manœuvres spécialisées d'accrochage.
- L'ignifugation des décors
- Une gestion serrée nécessitant des autorisations concernant certaines activités à risque telles que, les effets pyrotechniques, l'utilisation de flamme ou de feu, l'utilisation de moteur à gaz, de gaz propane, d'équipements non approuvés, etc.

Le refus d'obtempérer pourrait conduire à l'expulsion d'un individu de la scène ou à une annulation de l'activité en cours.

Contacts de Culture Trois-Rivières

Frédéric Lauzière Directeur Technique/Chef Son	tech-mdlc@culture3r.com	819-384-2432
Dave Lambert Coordonnateur services techniques	dlambert@culture3r.com	819-668-1342
Lisa Dugré Coordonnatrice programmation – Expérience client	ldugre@culture3r.com	819-372-4614, poste 1228
Hélène Dupont Responsable accueil et locations – Arts de la scène	locationsallec3r@culture3r.com	819 372-4614, poste 1233

Billetterie 819 380-9797 (jour)

Heures d'ouverture Sans frais : 1-866-416-9797

Tous les jours 11 h à 18 h

Journée de spectacle 11 h à 21 h

Ouverture de la billetterie : l'entrée de la salle 1 heure avant le début de la représentation.

Personnel d'ACCUEIL Sur demande de l'utilisateur (minimum obligatoire)

Service TECHNIQUE Sur demande de l'utilisateur (minimum obligatoire)

Heures de spectacle :

En après-midi 14 h (ouverture des portes de la salle à 13 h 30)

En soirée 20 h (ouverture des portes de la salle à 19 h 30)

Entracte d'une durée de 20 minutes

LOCALISATION DE LA SALLE

ANAÏS-ALLARD-ROUSSEAU

La salle Anaïs-Allard-Rousseau est située dans l'édifice de la Maison de la culture de Trois-Rivières qui fait partie du complexe de l'Hôtel-de-Ville de Trois-Rivières.

La salle est située au 1er étage du bâtiment et contient 250 fauteuils.

L'entrée principale de la Maison de la culture donne sur la Place de l'Hôtel-de-Ville et n'est pas visible de la rue.

DÉBARCADÈRE (entrée des décors)

1340, rue Hart, Trois-Rivières

La Maison de la culture est équipée d'un quai de déchargement accessible par la rue Hart. Le numéro civique de l'entrée des décors est le 1340, rue Hart. Un monte-charge de 8' x 8' x 19 pieds de longueur permet de monter les équipements à l'étage de la salle de spectacle. Un poste extérieur d'interphone permet de communiquer avec les techniciens sur scène.

L'accès au quai de déchargement est possible pour les camions de 26 pieds et moins. Pour les camions plus longs, il est nécessaire de réserver des espaces de stationnement de l'autre côté de la rue Hart.

Il y a un stationnement sous-terrain accessible par la rue Hart pour les voitures et camion de type *econoline* avec accès au monte-charge et à un ascenseur. Un poste d'interphone permet de communiquer avec les techniciens sur scène.

Mesures de la scène

Cadre de scène		10,29m/33'9" Largeur (Fixe)
		4,83m/15'10" Hauteur (Fixe)
Ligne du rideau au mur du lointain		7,90m/25'11"
Ligne du rideau au bord de l'avant-scène au centre de la scène		1,65m/5'5"
Du centre de la scène au mur de la coulisse Jardin (sans obstacle)		11,1m/36'1"
Du centre de la scène au mur de la coulisse Cour (sans obstacle)		9,65m/31'8"
Hauteur du grill		11,0m/36'1"
Hauteur maximum sous les porteuses		10,34m/33'11"
Longueur des porteuses		13,72m/45'
Console au cluster	Cluster plus avancé de 1'6" que le PA.	10.57m/34'7"
Console au PA		12.19m/40'
Console au point zéro		11.91m/39'09"
Console à la mi-scène		15.85m/52'01"
Console au mur du fond		20.57m/67'5"
Distance entre les pendrillons		10,36m/34'
Distance entre les allemandes		14,33m/47'

Rideaux

1	Rideau maison	Hauteur : 5,79 m / 19' Largeur : 11,0 m / 36'1" Couleur : Rouille Ouverture : Horizontale seulement
8	Pendrillons	Hauteur : 6,30 m / 20'8" Largeur : 2,69 m / 8'10"
6	Frises	Hauteur : 3,66 m / 12' Largeur : 13,41 m / 44'
1	Rideau mi-scène	Hauteur : 6,12 m / 20'1" Largeur : 13,41 m / 44' Couleur : Noir Ouverture : Horizontale au centre ou verticale
1	Rideau de fond	Hauteur : 6,12 m / 20'1" Largeur : 13,41 m / 44'
10	Allemandes	Hauteur : 6,30 m / 20'8" Largeur : 2,18 m / 7'2" Montés sur rail 5 par côté
1	Tulle noir	Hauteur : 5,33 m / 17'5" Largeur : 13,72 m / 45'
1	Tulle Blanc	Hauteur : 5,33 m / 17'5" Largeur : 13,72 m / 45'
1	Cyclorama	Hauteur : 6,86 m / 22'5" Largeur : 13,72 m / 45'

Électricité

400 ampères 3 phases (120-208 volts) Cam-Lock Arrière scène, côté Jardin

200 ampères 3 phases (120-208 volts) Cam-Lock Côté Cour

Devis de vidéo

*** Partagé avec la salle Louis-Philippe Poisson**

Qté	Type d'appareil	Marque	Modèle	Note
1	Projecteur vidéo	Christie	DHD951-Q	8 500 lumens
1	Lentilles		1.2 - 1.8	
1	Lentilles		1.7 - 2.6	
1	Lentilles		2.5 - 3.8	
1	Lentilles		3.6 - 5.8	
1	Lentilles		5.7 - 9.1	
1	Écran	Stumpfl	7'10" x 14'	16 :9
1	Aiguilleur	Eventix	EV8022	8 in/4 out
1	Mixer vidéo	Roland	VR-50HD	

Praticables / pattes

*Les praticables sont partagés avec la salle Louis-Philippe Poisson

PRATICABLES

Dimensions

4' x 8'

2' x 8'

4' x 4'

2' x 4'

4' x 4'

Triangulaire

PATTES

Dimensions

6"

12"

18"

24"

30"

36"

Roulettes de 6"

Roulettes de 6" avec frein

Devis d'éclairage

***Partagé avec la salle Louis-Philippe Poisson**

Lampes et accessoires :

Qté	Type d'appareil	Marque	Spécification	Note
192	Gradateur	ETC	2,4 Kw	
20	Source Four Zoom 15-30	ETC	750 w	FOH fixe
14	Source Four Zoom 15-30	ETC	750 w	Saignée fixe
12	Source Four Zoom 15-30	ETC	750 w	
20	Source Four Zoom 25-50	ETC	750 w	
24	Source Four 26 degrés	ETC	750 w	
24	Source Four 36 degrés	ETC	750 w	
24	Fresnel 6" Fresnelite	Strand	1000 w	Avec porte de grange
47	PAR 64	Altman	1000w	Medium et Narrow
6	ACL PAR 64	Altman	1000w	
18	Iris Sky-Cyc 01	Altman	1000 w	
1	Projecteur de poursuite Manon	Robert Juliat	1200 w MSD	
	Support à gobo	ETC	Format B	
	Base au sol (floor)			
6	Base de poteau		2'x2'	
8	Tuyau 11'			
4	Tuyau 8'			
1	Générateur de brouillard Atmosphere	MDG		
16	LED RGB type Wallwasher	Theatrix		
18	Colorado Solo 2	Chauvet		
8	Ovation Cyc 1 FC	Chauvet		

Consoles d'éclairage :

1	Command Wing Grand MA3 on PC			
1	Ecrans Planar PCT 2235 Touch Screen		22", Full HD (1920x1080)	
1	ETC Express		48/96	

Devis de sonorisation

Qté	Type d'appareil	Marque	Modèle
Console de son :			
1	Console 32 entrées	Yamaha	QL5
2	Pré amplification DANTE	Yamaha	Rio 3224D
Haut-parleurs :			
6	Cabinet de moyenne et haute fréquence	Adamson	IS10P (L-C-R)
4	Sub	Adamson	IS119
Moniteurs : *Partagé avec la Salle Poisson			
10	Moniteur	D&B	M4
2	Moniteur	Adamson	MX-10
6	Amplificateurs	D&B	D12
Microphones/DI :			
*Tous les micros sont partagés avec la salle Louis-Philippe Poisson			
1	Shure PG-58	3	ATM 4582
2	Shure Beta 52	8	Rode NTG1
10	Shure SM-57	4	Récepteur double UHF-R UR4D
2	Shure Beta 57	4	Micro sans-fils UR2 avec capsule SM-58
4	Shure Beta 56A	2	Belt pack UR1
13	Shure SM-58	2	Micro casque ATM-75
2	Shure Beta 87	2	Micro casque DPA 4088
2	Shure Beta 91	4	DI passive JDI MKIII
1	Shure Beta 98 D/S	4	DI active Klark Teknik DN-100
2	Shure Microflex 12"	2	DI Whirlwind IMP-2
2	Shure Microflex 18"	1	DI Radial USB Pro
2	Audio-Technica Pro-37R	2	DI active Behringer DI-100
		7	DI Radial Pro DI
5	AT4051a		
2	AT3031	24	Petits pieds de micro
3	ATM-35	31	Grands pieds de micro
1	ATM-25		
2	ATM-4033 avec support AT8449		
2	Sennheiser 421-II		
4	Sennheiser e904		

Système de communication :

4 :	Postes de Clear-Com à fil	Son/éclairage/régie/FOH
4 :	Poste de Clear-Com sans fils	Marque Pliant Technologies

Capacité des porteuses

Porteuses à contrepoids	Kg	Lb
Charge max. uniformément distribuée	454	1000
Charge max. ponctuelle sous un câble	318	701
Charge max. Ponctuelle entre les câbles	103	225
Porteuses motorisées		
Charge max. uniformément distribuée	908	2000
Charge max. ponctuelle sous un câble	318	701
Charge max. Ponctuelle entre les câbles	103	225
Vitesse des porteuses motorisées	8m/min	26pi/min

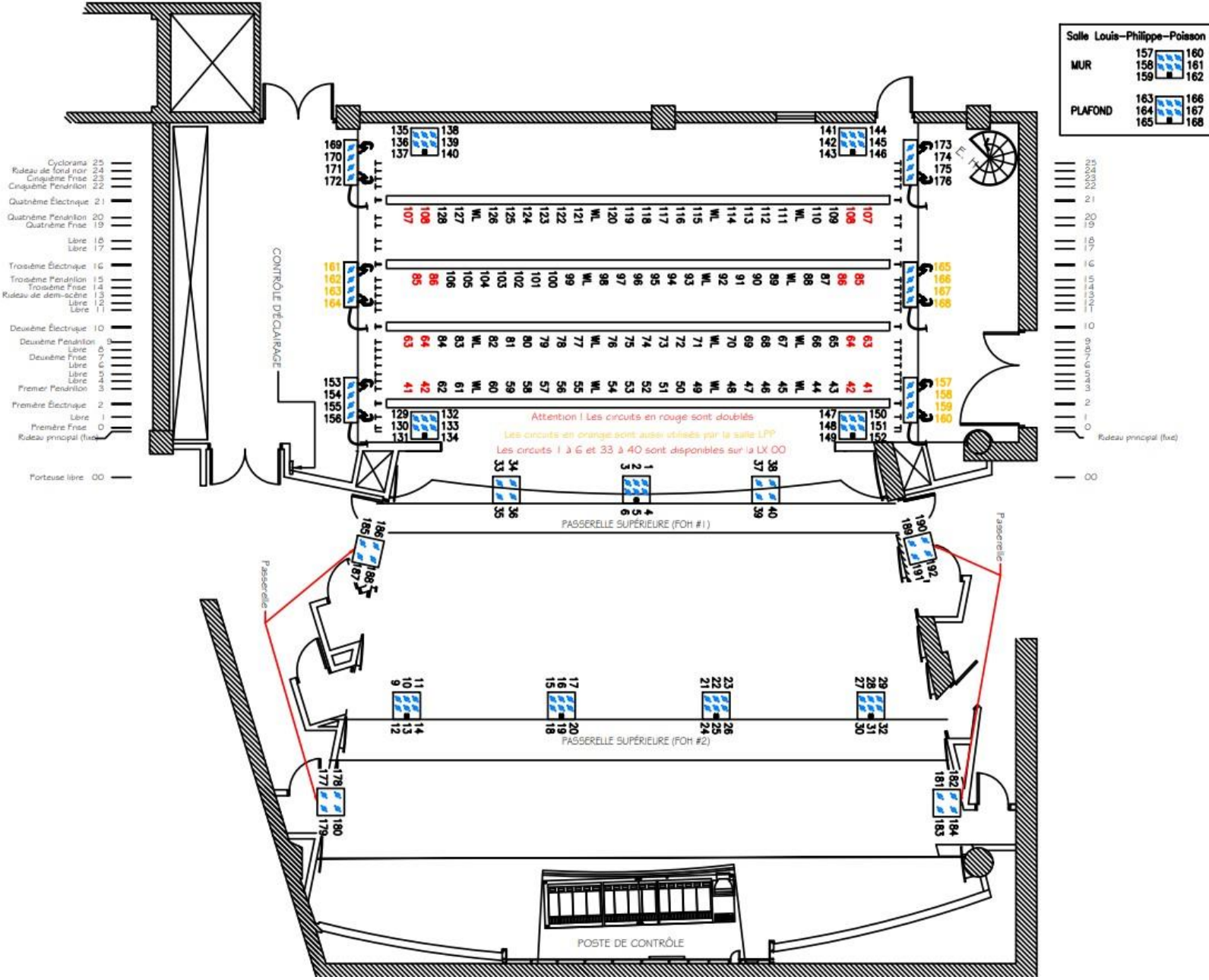
Position de commande de cintres : Côté Jardin, au même niveau que la scène.

Répartition des cintres et leurs fonctions

Cintres	Distance du cadre de scène Mètres / pieds	Utilisation	Porteuse
00	-0,91 / -3'0"	Libre en avant du cadre de scène	Motorisée électrique
0	0,41 / 1'3"	1 ^{ère} Frise (12')	Treuil manuel
1	0,66 / 2'2"	Écran de publicité	Contrepoids
2	1,02 / 3'4"	1 ^{ère} Électrique	Motorisée électrique
3	1,40 / 4'7"	1 ^{er} Pendrillon	Contrepoids
4	1,60 / 5'3"	Libre	Contrepoids
5	1,78 / 5'10"	Libre	Contrepoids
6	2,01 / 6'7"	Libre	Contrepoids
7	2,21 / 7'3"	2 ^e Frise	Contrepoids
8	2,41 / 7'11"	Libre	Contrepoids
9	2,62 / 8'7"	2 ^e Pendrillon	Contrepoids
10	3'02 / 9'11"	2 ^e Électrique	Motorisée électrique
11	3,45 / 11'4"	Libre	Contrepoids
12	3,63 / 11'11"	Libre	Contrepoids
13	3,83 / 12'7"	Rideau de demi-scène *	Contrepoids
14	4,04 / 13'3"	3 ^e Frise	Contrepoids
15	4,24 / 13'11"	3 ^e Pendrillon	Contrepoids
16	4,65 / 15'3"	3 ^e Électrique	Motorisée électrique
17	5,05 / 16'7"	Libre	Contrepoids
18	5,26 / 17'3"	Libre	Contrepoids
19	5,66 / 18'7"	4 ^e Frise	Contrepoids
20	5,87 / 19'3"	4 ^e Pendrillon	Contrepoids
21	6,32 / 20'9"	4 ^e Électrique	Motorisée électrique
22	6,68 / 21'11"	5 ^e Pendrillon	Contrepoids
23	6,88 / 22'7"	5 ^e Frise	Contrepoids
24	7,09 / 23'3"	Rideau de fond noir *	Contrepoids
25	7,29 / 23'11"	Cyclorama *	Contrepoids

- Non déplaçables, installés en permanence.
- La hauteur sous le rideau de demi-scène et le rideau de fond est de **13'**
- La hauteur maximum de la porteuse 00 est de 7,75m (25'5") et sa longueur est de 10,26m (33'8")

Plans des hersees et des circuits



PIANO

*Partagé avec la salle Louis-Philippe Poisson

- Piano de marque Yamaha 7' 6" modèle C-7. Réservation nécessaire.
- Piano de marque Yamaha 9' modèle CF II.
❖ Accordement sur demande

SYSTÈME DE GRADINS PORTATIFS POUR CHORALES

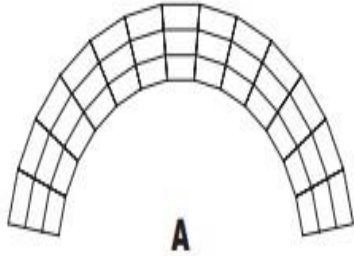
*Partagé avec la salle Louis-Philippe Poisson et la salle J-A Thompson

Description sommaire :

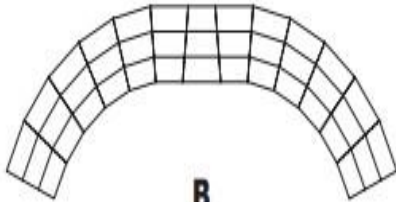
- Système modulaire portatif de gradins pour chorales de marque Wenger, modèle Tourmaster.
- Module à trois marches de 24 pouces de profondeur avec possibilité d'ajouter une 4e marche.
- Accessoires disponibles tels que garde-fous arrière et latéraux, chariots de transport
- Capacité maximum de 121 à 187 personnes en utilisant les 11 modules avec la 4e marche.

LISTE DU MATÉRIEL

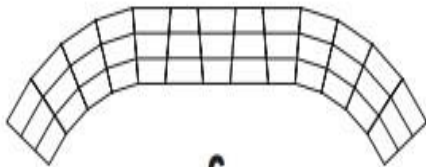
- 11x Gradins Tourmaster de 4'7" x 24" à 3 marches
- 11x Garde-fous arrière
- 11x 4e marche
- 2x Paires de garde-fous latéraux



A



B



C



D

TYPE OF SET-UP	4' 7" x 24" DEEP STEPS		3-STEP RISER			WITH 4TH STEP ADDITION		
	NO. OF UNITS		CAPACITY	PERFORMANCE AREA REQUIRED		CAPACITY	PERFORMANCE AREA REQUIRED	
	STD.	REV		WIDTH	DEPTH		WIDTH	DEPTH
D	1		8-12	4' 7" (1.4m)	6' 2" (1.9m)	11-17	5' 1" (1.5m)	8' 2" (2.5m)
A	2		16-24	9' 2" (2.8m)	6' 6" (2m)	24-34	10' (3m)	8' 7" (2.6m)
A	3		24-36	13' 6" (4.1m)	6' 10" (2.1m)	33-51	14' 10" (4.5m)	8' 10" (2.7m)
D	2	1	24-36	12' 5" (3.8m)	6' 2" (1.9m)	33-51	13' 4" (4.1m)	8' 2" (2.5m)
A	4		32-48	17' 10" (5.4m)	7' 7" (2.3m)	44-68	19' 7" (6m)	9' 7" (2.9m)
A	5		40-60	21' 10" (6.7m)	8' 2" (2.5m)	55-85	24' (7.3m)	10' 3" (3.1m)
B	4	1	40-60	21' 4" (6.5m)	6' 10" (2.1m)	55-85	23' 2" (7.1m)	8' 11" (2.7m)
D	3	2	40-60	20' 3" (6.2m)	6' 2" (1.9m)	55-85	21' 7" (6.6m)	8' 2" (2.5m)
A	6		48-72	25' 8" (7.8m)	9' 3" (2.8m)	66-102	28' 2" (8.6m)	11' 4" (3.5m)
A	7		56-84	29' 2" (8.9m)	10' 2" (3.1m)	77-119	32' (9.8m)	12' 3" (3.7m)
B	6	1	56-84	29' 8" (9m)	8' 3" (2.5m)	77-119	32' 3" (9.8m)	10' 3" (3.1m)
C	5	2	56-84	29' 2" (8.9m)	6' 10" (2.1m)	77-119	31' 5" (9.6m)	8' 1" (2.5m)
D	4	3	56-84	28' 1" (8.6m)	6' 2" (1.9m)	77-119	29' 11" (9.1m)	8' 2" (2.5m)
A	8		64-96	32' 3" (9.8m)	11' 6" (3.5m)	88-136	35' 5" (10.8m)	13' 7" (4.1m)
A	9		72-108	35' (10.7m)	12' 8" (3.9m)	99-153	38' 6" (11.7m)	14' 9" (4.5m)
B	8	1	72-108	36' 11" (11.3m)	10' 2" (3.1m)	99-153	40' 3" (12.3m)	12' 3" (3.7m)
C	7	2	72-108	37' 6" (11.4m)	8' 3" (2.5m)	99-153	40' 7" (12.4m)	10' 3" (3.1m)
D	5	4	72-108	35' 11" (10.9m)	6' 2" (1.9m)	99-153	38' 2" (11.6m)	8' 2" (2.5m)
A	10		80-120	37' 4" (11.4m)	14' 2" (4.3m)	110-170	41' (12.5m)	16' 3" (5m)
A	11		88-132	39' 3" (12m)	15' 7" (4.7m)	121-187	43' 1" (13.1m)	17' 7" (5.4m)
B	10	1	88-132	42' 10" (13.1m)	12' 8" (3.9m)	121-187	46' 9" (14.2m)	14' 9" (4.5m)
C	9	2	88-132	44' 9" (13.6m)	10' 2" (3.1m)	121-187	48' 6" (14.8m)	12' 3" (3.7m)
D	6	5	88-132	43' 9" (13.3m)	6' 2" (1.9m)	121-187	46' 5" (14.1m)	8' 2" (2.5m)
A	12		96-144	40' 8" (12.4m)	17' 3" (5.3m)	132-204	44' 8" (13.6m)	19' 3" (5.9m)
A	13		104-156	41' 8" (12.7m)	18' 8" (5.7m)	143-221	45' 8" (13.9m)	20' 9" (6.3m)
B	12	1	104-156	47' 1" (14.4m)	15' 7" (4.7m)	143-221	51' 5" (15.7m)	17' 7" (5.4m)
C	11	2	104-156	50' 8" (15.4m)	12' 8" (3.9m)	143-221	55' (13.6m)	14' 9" (6.3m)
D	7	6	104-156	51' 7" (15.7m)	6' 2" (1.9m)	143-221	54' 9" (16.7m)	8' 2" (2.5m)

Carte Routière

De Montréal :

<https://goo.gl/maps/xDXeBcYBvHtrQBDA>

De Québec :

<https://goo.gl/maps/pds7WZGgCMCz73Zx8>

